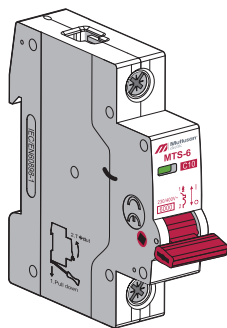




Інструкція з експлуатації вимикачі автоматичні



ТЕХНІЧНІ ХАРАКТЕРИСТИКИ ОПИС ПРОДУКЦІЇ:

Автоматичні вимикачі - це комутаційні пристрої, які автоматично розмикають ланцюг живлення при перевантаженні та / або короткому замиканні в мережі, тим самим захищаючи мережу.

Основні функції:

- розімкнення ланцюга при перевантаженні;
- розімкнення ланцюга при виникненні короткого замикання;
- робота за номінальними робочими умовами.

ТЕХНІЧНІ ХАРАКТЕРИСТИКИ:

- номінальна робоча напруга: AC 230/440 В;
- номінальна імпульсна напруга (U_{imp}): 6 кВ;
- номінальна напруга ізоляції (U_i): AC 500 В;
- швидке замикання контактів: краще контролює високі струми, спричинені перевантаженнями;
- кількість циклів операцій (O-C): 20 000;
- перетин кабелів з'єднання:
- для гнучких кабелів - max 25 мм²;
- для жорстких кабелів - max 35 мм².

РІВЕНЬ ЗАХИСТУ

- клема: IP 20;
- робоча температура: -30°C + 60°C.

В Крива:

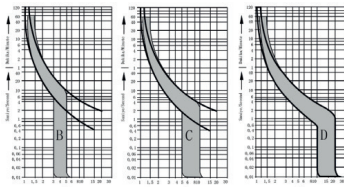
- відключення: I_n x 3 - 5 (IEC 60898-1);
- використовуються в мережах, для яких не характерні високі пускові струми, наприклад побутові ланцюги освітлення.

С Крива:

- відключення: I_n x 5 - 10 (IEC 60898-1);
- використовуються в мережах, в яких можуть виникнути помірні пускові струми, наприклад побутові ланцюги групи розеток.

D Крива:

- відключення: I_n x 10 - 20 (IEC 60898-1);
- використовуються з трансформаторами, двигунами з великим пусковим током, тощо.



СТАНДАРТИ

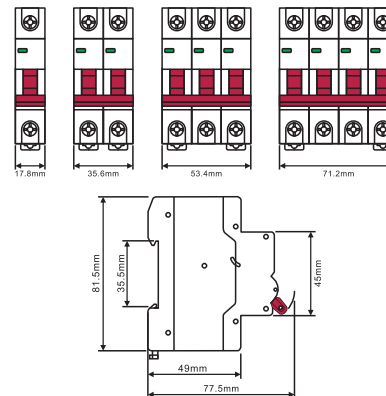
- стандарт IEC / EN 60898-1 в панелях, доступних для не технічного персоналу;
- продукція, що відповідає стандарту IEC 947 (IEC60947) для застосування в бізнес-центрах, сільському господарстві, промислового та комерційного будівництва.

ІНФОРМАЦІЯ ПРО ВИБІР АВТОМАТИЧНОГО ВИМИКАЧА

При виборі автоматичного вимикача слід враховувати такі критерії:

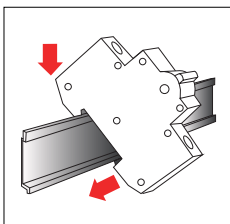
- номінальну розривну здатність автоматичного вимикача (4,5кА, 6кА, 10кА);
- часо-струмову характеристику («B», «C», «D»);
- кількість полюсів (1P, 2P, 3P, 4P).

РОЗМІРИ:

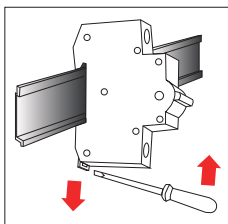


Монтаж/демонтаж автоматичного вимикача

Монтаж здійснюється на стандартну DIN рейку 35x75 мм, як показано на (мал. 1). Для того, щоб зняти автоматичний вимикач з DIN рейки, потрібно відтягнути кліпсу, що знаходиться під вимикачем (мал. 2).



мал.1



мал.2

Автоматичний вимикач включається, коли ручка переводиться в верхнє положення, і автоматичний вимикач подає енергію на навантаження. У цьому випадку на ручці з'являється маркування "ON-I". Також індикатор на передній стороні буде червоного кольору.
Коли ручка автоматичного вимикача знаходиться в нижньому положенні, на терміналі з боку навантаження немає енергії, і автоматичний вимикач знаходиться в розімкненому положенні. У цьому випадку на ручці буде напис "OFF-O", що вказує на розімкнене положення автоматичного вимикача і відключення навантаження від енергоживлення.

УВАГА!

- Монтаж має виконуватися тільки електриками!
- Невірна впевненість в своїй силі, прийняття ризиків, недбалість, необережність та поспіх під час монтажу можуть призвести до небажаних аварій.
- Неправильне використання цього пристрою може призвести до матеріальних збитків, серйозних травм або навіть до смерті.

ВИМОГИ ЩОДО ЕКСПЛУАТАЦІЇ

Автоматичні вимикачі обов'язково повинні використовуватися у захисному корпусі (коробка запобіжників або панель), щоб запобігти контактам автоматичного вимикача з вологістю та запиленням середовищем.
Щоб обмежити використання сторонніми особами, коробка запобіжників або панель, що містять автоматичні вимикачі, можуть бути заблоковані. Також ручка вимикання/вимкнення автоматичного вимикача може бути заблокована спеціальними блокувальними системами.

Під час експлуатації не слід торкатися до з'єднувальних клем автоматичного вимикача та вводу / виводу кабелю, інакше ви можете зазнати ураження електричним струмом.

Автоматичний вимикач не повинен контактувати з водою. У випадках, коли існує загроза контакту з водою, його слід використовувати у захисному боксі високого рівня IP.

Клемні винти повинні бути міцно затягнуті. Якщо нагрітий кабель втратить міцний контакт з автоматичним вимикачем, це може призвести до небажаних електричних аварій.

Постійні спрацювання автоматичного вимикача вказують на коротке замикання в системі або перевантаження мережі. У цьому випадку зверніться до електрика, щоб перевірити ізоляцію та розподіл навантаження.

УМОВИ ТРАНСПОРТУВАННЯ ТА ЗБЕРІГАННЯ

Автоматичні вимикачі мають бути належним чином упаковані виробником і повинні транспортуватися в оригінальній упаковці. Інших запобіжних заходів щодо транспортування немає. Температура зберігання: -40 °C - + 80 °C.

Технічне обслуговування

Автоматичні вимикачі Mutlusan не потребують спеціального обслуговування, необхідно лише дотримуватися стандартних процедур обслуговування електричної системи. Технічне обслуговування при необхідності може проводити тільки уповноважений електрик.

ТЕРМІН СЛУЖБИ

Фізичний термін служби автоматичного вимикача складає 10 років. Крім того, при впливі короткого замикання, що перевищує розривну здатність вимикача, його контакти стають непридатними для подальшого використання. В цьому випадку вимикач слід замінити на новий.

Автоматичні вимикачі виробляються відповідно до стандартів CE, дотримання яких попереджають ситуації, щодо небезпечного або шкідливого впливу на здоров'я людини чи навколишнє середовище.

ІНФОРМАЦІЯ ПРО ПОМИЛКИ ВИКОРИСТАННЯ

- Жоден струмопровідний об'єкт не повинен бути встановлений в клемі автоматичного запобіжника під напругою.
- Кабелі повинні бути міцно з'єднані з клемами. Ослаблене підключення кабелю може спричинити небажані електричні аварії.
- Автоматичні вимикачі не повинні безпосередньо піддаватися впливу води, вони повинні встановлюватися в коробці запобіжників або на панелі.
- Якщо автоматичний вимикач постійно спрацьовує, не піднімати важіль вимикання або проблеми з ізоляцією. В такому випадку слід звернутися до електрика.

ІНФОРМАЦІЯ ПРО ЕФЕКТИВНЕ ВИКОРИСТАННЯ ВИРОБУ

Автоматичний вимикач слід використовувати за умов, визначених в інструкції з експлуатації. Якщо забезпечуються необхідні умови, продукт буде функціонувати найбільш ефективно.

ГАРАНТІЙНІ ЗОБОВ'ЯЗАННЯ

1. Гарантійний строк починається з дати продажу товару і становить 2 роки при дотриманні споживачем вимог експлуатації, транспортування та зберігання.
2. Гарантія розповсюджується на товар в цілому і на всі його елементи.
3. У разі появи порушень в роботі автоматичного вимикача з вини виробника протягом гарантійного терміну експлуатації, споживач має право на безкоштовне усунення недоліків товару за допомогою здійснення виробником гарантійного ремонту.
4. При неможливості відремонтувати товар уповноваженою виробником особою, він буде замінений безкоштовно.
5. Для проведення гарантійного ремонту споживач повинен надати автоматичний вимикач, інструкцію з експлуатації виробу з позначкою про дату продажу і розрахунковий документ, який підтверджує факт покупки.
- 6, 3 питань гарантійного обслуговування звертайтеся до продавця.

ГАРАНТІЙНІ ЗОБОВ'ЯЗАННЯ НЕ ПОШИРЮЮТЬСЯ

- на товари, які мають механічні пошкодження;
- інші пошкодження, які виникли в результаті неправильного транспортування, зберігання, монтажу та підключення, неправильної експлуатації;
- сліди самостійного, несанкціонованого розкриття.

Термін служби: 10 років. Гарантійний термін: 2 роки

Авторизований дилер/	
Тип продукту/	
Серійний номер продукту/	
Дата рахунка-фактури/	
№ рахунка-фактури/	
Представник компанії виробника	MUTLUSAN PLASTIK ELEKTRIK SAN. ve TIC.A.S. (Mutlusan пластик електрик сан. ве тік.а.с.) 34230, кіттеллі орган. пром., Болгесі мах. Енкоп кад. No:7 Башакшехір, Стамбул, Туреччина.

ОФІЦІЙНИЙ ІМПОРТЕР: ТОВ "СВІТ-БУД ЛТД". Адреса: 41100, Україна, Сумська обл., м. Шостка, вул. Привокзальна, буд. 1А. Телефон: [044] 207 43 27.

Країна походження - Туреччина.
ВИРОБНИК: MUTLUSAN PLASTIK ELEKTRIK SAN. ve TIC.A.S. (Mutlusan пластик електрик сан. ве тік.а.с.) 34230, кіттеллі орган. пром., Болгесі мах. Енкоп кад. No:7 Башакшехір, Стамбул, Туреччина.
<https://www.mutlusan.com.tr>